



#### 總辦事處

新界葵涌大窩口道15號大窩口社區中心地下

電話：2428 6261 傳真：2428 4877

#### 辦公時間：

星期二、三、四 上午十時至下午七時

星期五 上午十時至下午六時

星期六、日 上午九時至下午六時

#### 大窩口服務處

新界葵涌大窩口道15號大窩口社區中心地下

電話：2428 6261 傳真：2428 4877

#### 辦公時間：

星期二、三、四 上午十時至下午七時

星期五 上午十時至下午六時

星期六、日 上午九時至下午六時

#### 藍田服務處

九龍藍田啓田道71號藍田(西)社區中心地下

電話：2341 1837 傳真：2174 4870

#### 辦公時間：

星期二、三、四 上午十時至下午七時

星期六、日 上午九時至下午六時

#### 北區服務處

上水龍運街2號上水北區社區中心4樓會議室(暫借)

通訊地址：新界葵涌大窩口道15號大窩口社區中心地下

電話：2428 6261 傳真：2428 4877

辦公時間：星期日 上午十一時至下午六時

Email: [twh@lokchi.org.hk](mailto:twh@lokchi.org.hk)

Website: [www.lokchi.org.hk](http://www.lokchi.org.hk)



聯絡及查詢

樂智  
同行  
40年

A N N U A L  
R E P O R T  
2 0 1 4 - 2 0 1 5  
年 度 報 告



樂智

同行  
40年

潛能展翅 · 互動共融

A N N U A L  
R E P O R T  
2 0 1 4 - 2 0 1 5  
年 度 報 告

## 關於我們

# 宗旨、願景、使命

## / 宗旨

- 聯合家長、專業工作者和關懷智障會員福利的人士，一同探討問題，交流經驗。
- 教育一般市民，使其了解及接納智障人士。
- 介紹與智障人士共融有關的各種新知識、新觀念和新動向。
- 創辦各類先導服務，推廣智障人士的康樂活動。

## 願景

V I S I O N

「潛能展翅，互動共融」

本會致力成為優質服務機構，尤其是在為智障人士提供社交及康樂服務方面。

## / 使命

M I S S I O N

- 發展智障人士多元潛能，使其歡度豐盛愉悅的人生；
- 協助智障人士建立正面自我形象；
- 促進社會人士與智障人士互相接納、互相尊重的關係，達致傷健共融。

A N N U A L  
R E P O R T  
2 0 1 4 - 2 0 1 5  
年 度 報 告

## 目錄



樂智  
同行 40 年

I N D E X

	PAGE
宗旨、願景、使命	1
主席的話	2
組織架構	3
管理委員會及各小組委員會	4
職員名錄	5
服務報告	6
大窩口服務處：從體藝活動中 建立自信	7
藍田服務處：從參與中 體現共融美善	9
北區服務處：從探索中 尋找藝術樂趣	11
健樂會：傷健同樂 活出豐盛生命	13
三區聯合活動：家庭樂聚 綻放愛與關懷	15
全港性活動：建立平台 發展個人潛能	16
服務亮點：教育推廣 播下共融種子	18
會員成就：獎項成就 滿載自信認同	20
中央行政：繼往開來 發揮團結力量	22
服務成效	23
財務報告	26
捐款表格	31
鳴謝	33

## 主席的話

2015年對樂智協會來說，是很特別的一年——協會40周年紀念，四十年的歲月標誌著協會經驗的累積，也是協會一個重要的里程碑，好讓我們重新檢視服務的推展，為未來發展訂下更切合社會需要的服務規劃。而在過去一年，本會在各服務處同工的群策群力推動之下，令智障人士繼續作多方面的參與、發展與嘗試，達致「潛能展翅，互動共融」的願景。

在公眾教育方面，本會於2014年10月舉辦了「跨越雙障－認識智障兼過度活躍症(ADHD)人士發展需要」專題講座，以提升社會大眾對智障人士組群的認識與關注。於2015年頭開始，推行了「智障人士參與社交康樂活動及康盛人生狀況研究」，期望從中深入了解智障人士在其發展上的需要，研究結果預算在下年度公佈好讓社會各界參考。

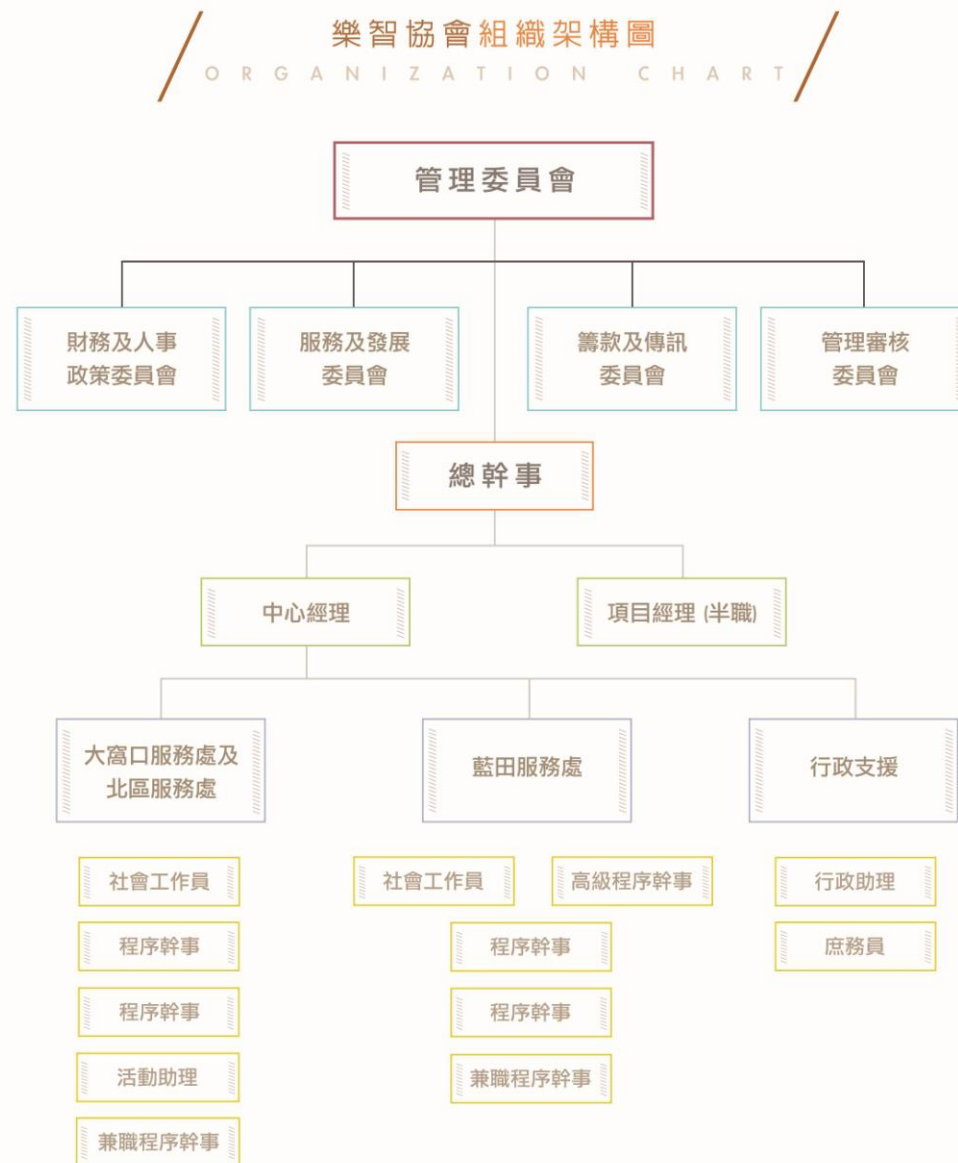
在會員潛能發展方面，去年本會再作新嘗試，成功申請成為香港青年獎勵計劃 (AYP) 直屬執行處之執行處支部，成為全港首間殘疾人士社交康樂中心成為執行處支部，期望透過獎勵計劃活動，能針對年青會員的發展需要，擴闊其學習領域，提升自信心。更令人欣喜的是，協會見證了許多會員的努力成果，多名會員於各項的公開賽事中屢創佳績，當中賽事包括了書法、游泳、特殊馬拉松、乒乓球等，看著會員們在獲獎後滿足的笑容，也為協會同工的工作添上無限動力。

在這裡必須一再感謝我們穩固的義工團隊，他們在協會的有限人力資源下，成為了我們的最強後盾，在各大小活動上給予無限支持和付出；還要感謝在活動上給予資金贊助的機構，包括楊森藥廠、香港圓桌會第七席(太平山)、伊利沙伯女皇弱智人士基金，與及個別人士的慷慨捐助，令本會的各項活動得以順利推展。

未來一年，協會將積極檢視未來服務發展的方向，繼續運用獎勵計劃推動會員作多方面嘗試及學習。亦期盼透過40周年一連串的活動，提升社會人士對智障人士福利的關注、包容及接納，達致互動共融的願景。

主席 曾志虹 女士

## 組織架構



## 二零一五年度管理委員會及各小組委員會

The Management Committee and Other Sub-Committees (2015)

## 2014-15年度

### 職員名錄 S T A F F L I S T

#### 贊助人

Patron

周梁淑怡太平紳士  
The Honourable  
Mrs. Selina Chow Liang Shuk Yee,  
O.B.E., J.P.

#### 名譽顧問

Honourable Adviser

鄧福泉先生  
Mr. Tang Fuk Chuen

#### 管理委員會

Management Committee

##### 主席 Chairperson

曾志虹女士  
Ms. Tsang Chi Hung

##### 副主席 Vice-Chairperson

關翠娟女士  
Ms. Kwan Chui Kuen  
梁碧嫻女士  
Ms. Leung Pik Han, Alice

##### 義務司庫 Hon. Treasurer

陸麗玲女士  
Ms. Luk Yim Ling

##### 義務秘書 Hon. Secretary

黃志敏女士  
Ms. Wong Chee Mun

##### 委員 Members

張杏梅女士  
Ms. Cheung Hang Mui  
趙程德蘭博士  
Dr. Chiu Ching Tak Lan, Rosa  
鍾寶儀博士  
Dr. Chung Po Yee  
高潔梅女士  
Ms. Ko Kit Mui  
郭敏怡女士  
Ms. Kwok Man Yee, Wandy  
黃宗顯醫生  
Dr. Wong Chung Hin, Willy  
黃愛琼女士  
Ms. Wong Oi King  
楊美玲女士  
Ms. Yeung Mee Ling  
唐智良先生  
Mr. Tong Chi Leung

#### 財務及人事政策委員會

Finance and Personnel Policies  
Sub-committee

陸麗玲女士(主席)  
Ms. Luk Yim Ling  
(Chairperson)

高潔梅女士  
Ms. Ko Kit Mui

曾志虹女士  
Ms. Tsang Chi Hung

#### 服務及發展委員會

Service and Development  
Sub-Committee

張杏梅女士(主席)  
Ms. Cheung Hang Mui  
(Chairperson)

趙程德蘭博士  
Dr. Chiu Ching Tak Lan, Rosa

鍾寶儀博士  
Dr. Chung Po Yee

梁碧嫻女士  
Ms. Leung Pik Han, Alice

楊美玲女士  
Ms. Yeung Mee Ling

黃愛琼女士  
Ms. Wong Oi King

#### 籌款及傳訊委員會

Fundraising and Communications  
Sub-Committee

黃志敏女士(主席)  
Ms. Wong Chee Mun  
(Chairperson)

郭敏怡女士  
Ms. Kwok Man Yee, Wandy

黃宗顯醫生  
Dr. Wong Chung Hin, Willy

唐智良先生  
Mr. Tong Chi Leung

#### 管理審核委員會

Management Audit  
Sub-Committee

關翠娟女士(主席)  
Ms. Kwan Chui Kuen  
(Chairperson)

張杏梅女士  
Ms. Cheung Hang Mui

高潔梅女士  
Ms. Ko Kit Mui

陸麗玲女士  
Ms. Luk Yim Ling

#### 義務法律顧問

Hon. Legal Adviser

麥少芬女士  
Ms. Mak Siu Fun

#### 核數師

Auditor

袁朱會計師事務所有限公司  
Yuen & Chu C.P.A. Limited

#### 總幹事 Executive Director

關佩英女士(由20.10.2014) Ms. Kwan Pui Ying (from 20.10.2014)

#### 督導主任 Supervisor

利少華女士 (至19.10.2014) Ms. Lee Siu Wah (till 19.10.2014)

#### 項目經理 Project Manager

利少華女士 (由20.10.2014) Ms. Lee Siu Wah (from 20.10.2014)

#### 中心經理 Centre Manager

陳駿斌先生 Mr. Chan Chun Bun

#### 社會工作員 Social Worker

譚卓賢先生 (至12.4.2015) Mr. Tam Cheuk Yin (till 12.4.2015)  
羅秀嫻女士 (至31.1.2015) Ms. Law Sao Han (till 31.1.2015)  
陳穎蕾女士 (由27.1.2015) Ms. Chan Wing Lui (from 27.1.2015)

#### 高級程序幹事 Senior Programme Officer

廖文暉先生 Mr. Liu Man Fai

#### 程序幹事 Programme Officer

吳有容女士 Ms. Ng Yau Yung  
黃貞嚴女士 Ms. Oei Ching Yim  
陳智聰先生 (至5.1.2015) Mr. Chan Chi Chung (till 5.1.2015)  
葉苡婷女士 (至31.7.2014) Ms. Ip Yee Ting (till 31.7.2014)  
潘嘉恩女士 (由17.3.2015) Ms. Poon Ka Yan (from 17.3.2015)

#### 活動助理 Programme Assistant

李婉儀女士 Ms. Li Yuen Yee

#### 兼職程序幹事 Part-time Programme Assistant

黃茵茵女士 (至14.6.2015) Ms. Wong Yan Yan (till 14.6.2015)  
王嘉慧女士 (至8.1.2015) Ms. Wong Ka Wai (till 8.1.2015)  
林芝蘭女士 (由7.2.2015) Ms. Lam Chi Lan (from 7.2.2015)

#### 行政助理 Administration Assistant

簡惠芬女士 Ms. Kan Wai Fun

#### 庶務員 Workman

彭詠梅女士 Ms. Pang Yim Mui

## 大窩口服務處

“ 從 體 藝 活 動 中 建 立 自 信 ”

大窩口服務處過去一年，在會員的才藝活動上作更深化的發展，協助會員無論在舞蹈、美術、舞獅隊中更上一層樓。

大窩口舞蹈組早於2001年已成立，成立的目的是為會員提供鍛鍊身心的機會，以及培養對舞蹈的興趣。會員可透過不同的肢體動作和表情，學習如何表達自己。除了每星期的練習外，機構會定期安排會員觀賞外間不同機構的表演，從中汲取經驗和擴闊學習領域，而最重要是提供機會，讓會員能夠有演出的機會，讓外界人士能更了解他們的才能。



/// 樂智舞蹈團於「傷健歌舞同展藝2014」中獲舞蹈組亞軍

O U R  
S E R V I C E S

服務  
報告

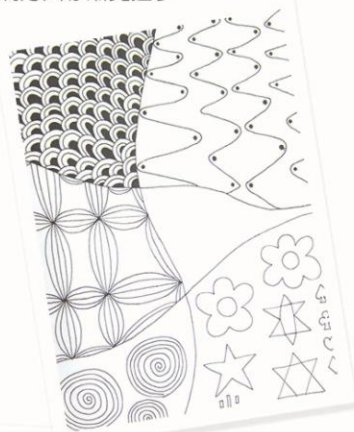
在過去一年，各個服務處除了提供各種多樣化的社交康樂  
活動予會員外，在服務發展上均有其發展的重點及特色，  
按會員的不同需要及興趣，為他們提供更適切的服務。  
我們深信，透過不斷提供機會，智障人士可以從參與及嘗  
試中建立自信、肯定自我！

## 大窩口服務處



### 禪畫學堂

中心於2014年開始引入禪畫班，透過專業導師的教授，會員透過學習禪畫提升專注力和耐性。而禪畫班導師除了教導會員學習基本的繪畫技巧外，更會播放柔和音樂，讓會員可在寧靜而放鬆的環境下專注畫畫、釋放創作靈感以及舒緩情緒，故參加禪畫班後，會員在情緒控制方面亦漸見進步。



/// 會員禪畫作品

### 樂智醒獅隊

樂智醒獅隊原是為了鼓勵會員多運動和提升他們的自信心而成立。過去一年，樂智醒獅隊曾在不同的外間活動中表演助興，其出色的表現讓人留下深刻的印象，而隊員對於醒獅隊也建立了一份深厚的感情，除了自信心的提升外，也建立了團隊精神！



## 藍田服務處

“ 從參與中 體現共融的美善 ”

藍田服務處會員喜歡參與不同的群體活動，透過活動與不同群體互相交流。社會上有很多熱心公益的團體及公司也協助中心舉辦各類社交康樂活動，大家在合作的過程中，有些義工與會員已成為了好朋友！會員亦會參與中心義工服務，每年的『樂智星級獎勵計劃』就是鼓勵會員參與中心運作、環境管理及文書工作等日常事務，從中建立互助的精神。



/// 義工團體探訪活動



/// 會員在義工協助下開心完成小手工

## 藍田服務處



### 家屬普拉提

中心於2014年開始引入康體普拉提班，普拉提班深受家屬們的歡迎，讓她們從忙碌的生活中可以放鬆心情，同時達到強身健體的果效。



### 積極參與體藝活動

藍田服務處的會員，也積極參與各類體藝活動，透過恆常的遠足訓練、游泳班、籃球班、跑步及唱歌鼓樂等，達到強身健體之餘，也鍛鍊了會員的毅力與耐力。

## 北區服務處

“從探索中 尋找藝術的樂趣”



/// 會員參與街頭戲劇演出

北區服務處由於場地的限制，能讓會員聚會的地方不多，故在服務提供方面，以參與社區活動，走到社區探索為主。會員從參與社區活動中，擴闊了自己的視野，同時也發揮了自己的藝術天份，讓社區人士更了解他們的才能。

### 藝術交流與共融

北區服務處於過去一年，帶領會員參觀不同的藝術展覽，以擴闊會員的視野和激發他們的創作靈感。另外，中心亦舉辦「點子戲劇共融計劃」，讓會員能夠與社區人士互相接觸及交流，並共同演出精彩的話劇。



/// 會員參觀藝術作品展覽

## 北區服務處

### 樂智勁舞團

樂智勁舞團的跳舞風格多樣化，導師會嘗試教導會員學習不同的音樂及舞步，集中訓練會員對節奏的掌握，並會用生動有趣的方式演譯舞步，讓會員能夠更容易記住舞步，在表達情感方面也能夠更為細膩。成立至今，會員的舞蹈技巧不斷進步，並曾在不少外間活動上表演及參與比賽，自信心不斷提升。



/// 樂智勁舞團在「傷健歌舞同展藝2014」中獲舞蹈組季軍

## 健樂會

“傷健同樂 活出豐盛生命”

協會分別於大窩口、藍田及北區服務處設立健樂會，目的是透過舉辦各項文娛康樂活動，讓義工、家長及會員一起策劃和參與，藉此提高會員的社交技能及獨立能力，從而融入社會。本會每年都會到訪特殊學校為有特殊學習需要的學童，提供課餘健樂會活動，讓他們能善用餘暇。



/// 義工團體教導製作新年飾物

### 大窩口及北區健樂會

大窩口及北區服務處逢週六合辦健樂會活動，包括Happy Together、生日會及戶外導賞活動，內容以美食製作、手工藝及節日慶祝為主，節目多元化，讓會員能在輕鬆的環境下歡聚。

為了擴闊會員視野，本會經常參與由社區團體舉辦的大型活動，例如嘉年華、戶外表演欣賞、社區同樂日等，更嘗試邀請外間機構到本會進行外展活動，包括布偶劇場及沙畫工作坊等。



/// 導師教導沙畫製作



## 健 樂 會

### 藍 田 健 樂 會

於周日舉辦「友情相聚」活動，由義務導師及義工團體一起策劃，根據會員不同程度及需要，設計適合他們的活動，包括製作實用家居用品、健康營養小食等。本年度參與的義工團體包括香港樹仁大學社區服務團及青雲社等。



/// 健行之友大棠紅葉之旅

藍田健樂會多年來恆常舉辦「健行之友」遠足活動，會員可藉此活動鍛鍊體魄，更可與一群志同道合的社區人士結伴同行，一起認識香港不同地域、文化及風情，在輕鬆健康的活動下達致傷健共融。

### 校 內 及 校 外 健 樂 會

本會與上水救世軍石湖學校已成為長期合作伙伴。本會同工逢周五會提供外展健樂會服務，為石湖學校學童舉辦「樂智Fun Club」，提供課後活動，包括美食製作、手工製作、運動同樂、電影欣賞及節日慶祝活動等，讓學童能夠善用課餘時間，發展多方面興趣。同時亦為學童提供外出活動，讓他們走進社區學習課堂以外的新事物。



/// 樂智Fun Club

## 三 區 聯 合 活 動

### “ 家 庭 樂 聚 綻 放 愛 與 關 懷 ”



/// 暢遊蒲台島

本會定期舉辦的三區聯合家庭旅行活動，目的是希望透過不同的戶外活動，鼓勵會員與家人於繁忙的生活中珍惜共聚的時間。

服務處於過去一年，共舉辦7次三區聯合家庭旅行，包括：港南港旅之漁火閃閃在南區、文化縱橫遊、夏季旅行、暢遊蒲台島、馬灣郊外遊、樂智春茗及中國清遠三天境外遊踪。家屬的參與十分踴躍，大家在遊覽港、九各區增廣見聞之餘，亦可舒展身心，加強親子的溝通及情誼，增進家屬之間的彼此聯繫。



/// 中國清遠三天遊

/// 家屬會員開心聚餐

## 全港性活動

### “ 建立平台 發展個人潛能 ”

協會每年舉辦全港性大型活動，以發展及推廣智障人士的才能為目標，過去一年舉辦了傷健同樂嘉年華、全港傷健康樂棋大賽及傷健歌舞同展藝等活動，參與者逾二千人，並得到許多義工團體及業內復康機構的支持，令智障人士的才能得到社會人士的認同和肯定。



/// 主禮嘉賓黃照明先生致詞

#### 傷健同樂嘉年華2014

由伊利沙伯女皇弱智人士基金資助，並由Carson & Friends 家友站義工團協辦的「傷健同樂嘉年華2014」於4月27日於上水花園第一號進行。本活動安排了樂智醒獅隊表演、匡智翠林晨崗學校MIB管樂團表演及曾經參與「傷健歌舞同展藝」的參加者演出，期望讓地區人士對智障人士有更多的認識。協會亦藉著活動推廣北區服務處的服務，讓更多有需要的人士得到支援。



#### 全港傷健康樂棋大賽2014

由香港圓桌會第七席(太平山)資助、中電AMD義工隊協辦之「全港傷健康樂棋大賽2014」於6月2日舉行。活動提供了平台讓有興趣打康樂棋的智障朋友聚首一堂切磋棋藝。是次活動吸引了15間機構參與共127人次進行個人及隊制比賽。而比賽亦能把義工及參加者緊扣在一起，令活動有效發揮「友誼第一、比賽第二」的精神。



/// 啦啦隊在場打氣



/// 獨唱組冠軍



/// 舞蹈組冠軍



/// 合唱組冠軍

#### 傷健歌舞同展藝2014

「傷健歌舞同展藝2014」於12月14日於柴灣青年廣場Y綜藝館舉行。本年度有63隊參與比賽，獨唱組及合唱組分別有6隊晉身決賽，而舞蹈組有8組晉身決賽。決賽當天共有520人出席參與。活動能順利進行，實有賴協會穩固的義工系統的支持，包括 Carson & Friends 家友站義工團，港鐵鐵路人鐵路心義工隊、SunFu Team、聯校義工協會、義務工作發展局攝影義工隊及中電AMD義工隊等。參賽者及隊伍表現認真，無論表演技巧、服飾、台風等都有出色表現，令在場人士拍案叫絕！

#### 樂在暑期2014

為減輕智障人士照顧者的壓力，協會已連續5年自資舉辦「樂在暑期」- 暑期託管及暑期活動。於2014年7 - 8月期間，藍田服務處及大窩口服務處託管人數合共36人。參與的學校包括：匡智張玉瓊晨輝學校、路德會救主學校、三水同鄉會劉本章學校、中華基督教會基順學校、炮台山循道衛理中學、匡智翠林晨崗學校、天保民學校及禮賢會恩慈學校。另暑期活動共安排了四次外出活動，包括梅窩旅行、保齡球活動、電影欣賞及暢遊青衣公園及迪士尼酒店。託管學生對活動十分投入參與，家屬們對活動的整體滿意程度達85%以上。



## 服務亮點

### “教育推廣 播下共融種子”

#### 專題講座

本會其中一項主要的服務宗旨乃透過專業交流、教育市民及介紹復康知識去推廣智障人士服務，故2014年舉辦了「跨越雙障－認識智障兼過度活躍症(ADHD)人士發展需要」專題講座，以提升社會大眾對智障人士組群的認識與關注。活動於2014年10月18日舉行，由楊森藥廠贊助並由精神科專科醫生黃宗顯醫生、綜合運動治療師鄒長勇先生及教育心理學家朱可達博士擔任講者，是次講座參與踴躍，共320人到場參與。



#### 香港青年獎勵計劃 (AYP) - 全港首間殘疾人士社交康樂中心成為執行處支部

本會深信智障人士也可與常人一樣，挑戰自我，在各生活技能上接受不同的考驗。故機構於2014年10月16日正式成為香港青年獎勵計劃直屬執行處之執行處支部，成為全港首間殘疾人士社交及康樂中心成為執行處支部。本計劃為14 - 24歲青少年提供不同自選科目，包括：服務科、野外鍛鍊科、技能科、康樂體育科及團體生活科，透過考取金銀銅章提升會員的個人生活技能、培養個人興趣及鼓勵歷險和探索精神。本會預計於2015 - 16年度協助會員考取銅章級別。

#### 健樂同盟會 - 香港電台社區參與廣播服務試驗計劃(CIBS)

協會於2014年4月至7月期間，獲香港電台社區參與廣播服務試驗計劃資助製作了共13集以智障人士為主題的節目，目的是希望透過大氣電波，將傷健共融的訊息帶進社會每一個角落，共同建立一個更包容、平等的社會。節目由樹仁大學新傳電台傳理系的學生、社會服務機構同工、智障人士、照顧者、個人及義工團體等一同參與。透過活動，讓首次進入錄音室的智障會員發聲表達己見，體驗到其平等參與的權利。



/// 會員正在進行錄音

## 會員成就

“ 獎項成就 滿載自信認同 ”

協會於2014 - 15年度為了令會員有更多的接觸外間比賽的機會，積極參與其他機構舉辦的各項比賽，希望於比賽過程中提升會員的自信心。

### 基督教香港信義會葵涌地區支援中心 - 「星夢情真」歌唱比賽

由基督教香港信義會葵涌地區支援中心舉辦的「星夢情真」歌唱選拔賽，已於2014年4月26日進行，藍田服務處會員歐杏嬌、周堅發及李智光成功晉身決賽，其中李智光更榮獲冠軍。其餘兩名會員亦於比賽後獲得專業歌唱訓練，完成訓練後並參與灌錄 Dream Comes True 唱片作宣傳推廣之用。

### 恆生乒乓球學院 - 公開章別考試 (銅章)

會員廖榮和及黃喬伊已於2014年12月20日參與由「恆生乒乓球學院」舉辦的公開章別(銅章)考試，2名會員均成功考取銅章。



/// 「奔向共融 - 香港賽馬會特殊馬拉松2015」

### 東華三院 - 「奔向共融 - 香港賽馬會特殊馬拉松2015」

協會25名會員於2015年1月18日參加由東華三院舉辦的「奔向共融 - 香港賽馬會特殊馬拉松2015」比賽。

本年度共有5位參賽會員得獎。包括盧健瑜(3公里挑戰盃青年組)第6名。羅惠珊(3公里挑戰盃長青組)第2名。黎婉儀(5公里挑戰盃女子組)第3名。劉曉彤(5公里挑戰盃女子組)第8名及李宇龍(5公里挑戰盃男子組)第3名。



/// 書法比賽

### 香港特殊奧運會 - 乒乓球比賽

大窩口服務處會員廖榮和及黃喬伊分別獲得了個人技術賽冠軍及亞軍，北區服務處葉梓輝、韓毅榮及吳穎怡亦分別獲得個人技術賽冠軍、亞軍及季軍，真是滿載而歸！

### 第三十八屆香港特殊奧運會 - 游泳比賽

2014年7月11日，5名中心會員參加了第三十八屆香港特殊奧運會 - 游泳比賽，當中會員李英揚及司徒譽培雙雙獲得亞軍，他們都能突破自己，期望繼續努力創造佳績！



/// 游泳比賽

### 香港仔坊會 - 全港原子筆中文書法比賽

於2015年1月25日，協會派出3名藍田服務處的會員，參與由香港仔坊會主辦的『全齡起到·活出健康』全港原子筆中文書法比賽，晉身決賽的包括徐家輝，關思捷及盧健瑜，而其中徐家輝得到復康組的季軍，作品分別於灣仔集成展廊及香港文化中心展覽。

# 中央行政

“ 繼 往 開 來 發 揮 團 結 力 量 , , ”

## 2014年度周年大會暨40周年會慶開展禮

2014年度周年大會暨40周年會慶開展禮已於2015年1月17日於藍田西社區中心禮堂舉行，並由本會名譽顧問鄧福泉先生、觀塘區議會副主席蘇麗珍議員擔任主禮嘉賓。周年大會通過委任曾志虹女士為新一年度管理委員會主席，並頒發長期服務獎予委員陸艷玲女士，答謝其為協會努力服務達25年，同時頒發個人義工及團體義工、星級獎勵計劃嘉許狀，肯定義工及會員們的貢獻。協會40周年會慶開展禮亦隨即揭幕，標誌著協會邁向新的一頁，服務發展更上一層樓。



/// 委員陸艷玲女士接受長期服務獎



/// 40周年會慶開展禮



/// 主席致詞

## 員工專業發展

本會按個別員工工作及個人發展需要，推薦員工參與不同的專業或管理培訓課程，以提高員工的專業知識，課程內容包括：心理戲劇治療法、活動計劃及管理、帶領小組實踐工作坊、財務會計管理及職業安全課程等。



/// 員工參與「逃出密室」團隊建立訓練

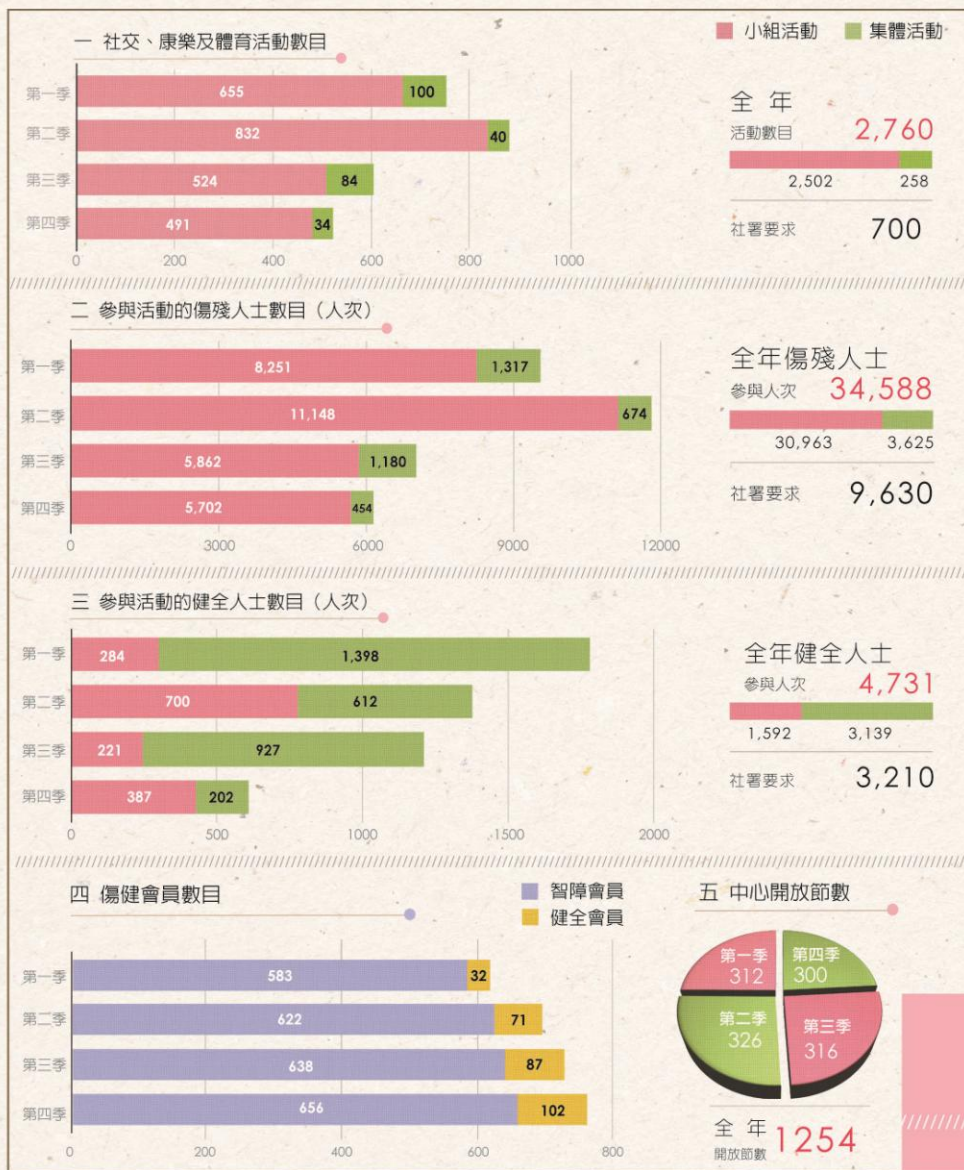
## 員工退休日

為加強員工的團隊協作，協會安排了員工退休日，由專業導師帶領員工參與自我挑戰遊戲，從中加強員工的團隊合作精神及凝聚力。

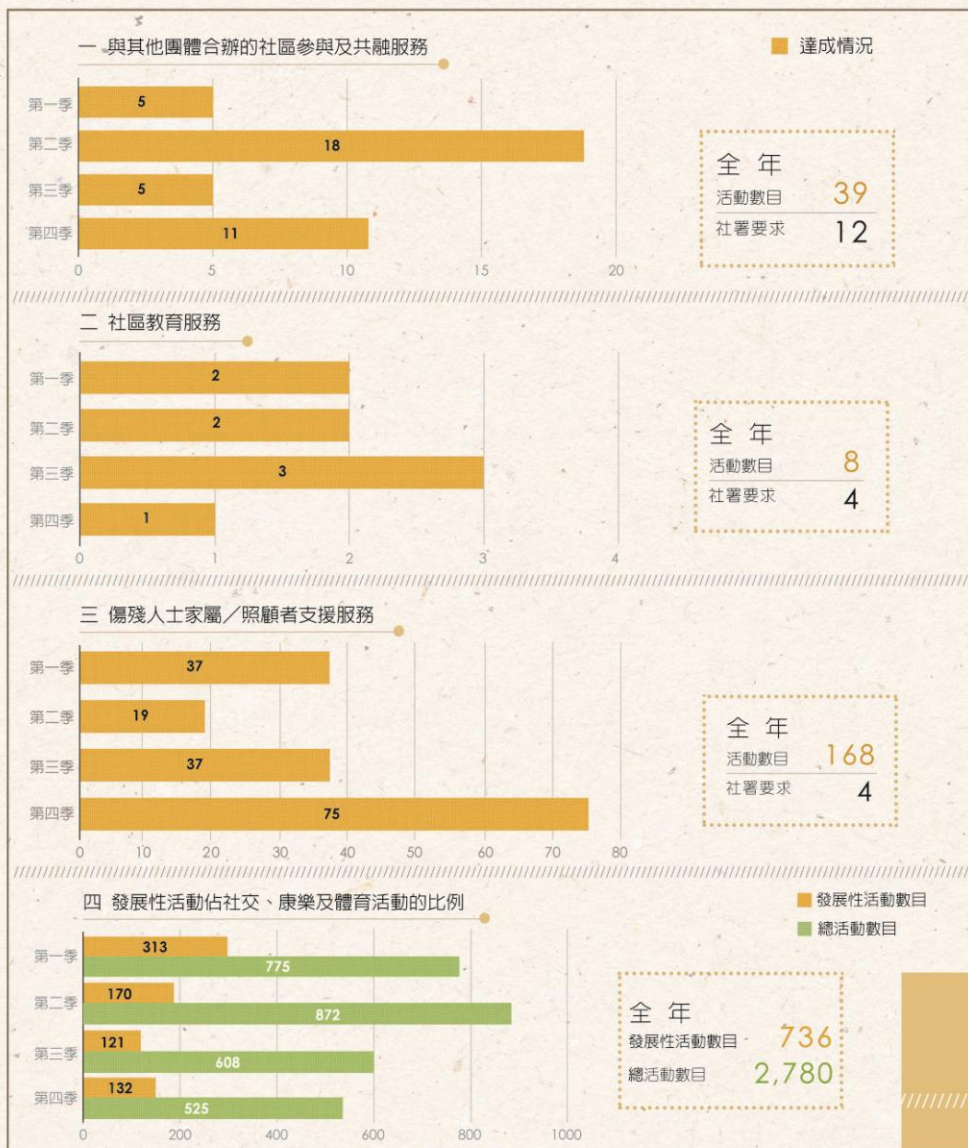


/// 員工退休日

## 2014-15年度 津助及服務協議(SIS)輸出指標統計



2014-15年度  
康樂活動中心附加活動



2014-15年度  
健樂會服務指標





Yuen & Chu CPA Limited  
Room 1404-08, 14th Floor  
Hang Seng North Point Building  
341 King's Road, North Point  
Hong Kong  
Tel: (852) 2529 9656  
Fax: (852) 2861 0375

#### INDEPENDENT AUDITOR'S REPORT

#### TO THE MEMBERS OF THE MANAGEMENT COMMITTEE OF LOK CHI ASSOCIATION LIMITED

(incorporated in Hong Kong with limited liability by guarantee and not having a share capital)

We have audited the financial statements of Lok Chi Association Limited ("the Association") set out on pages 5 to 21, which comprise the statement of financial position as at 31 March, 2015, and the statement of comprehensive income and expenditure, statement of changes in total funds and statement of cash flows for the year then ended, and a summary of significant accounting policies and other explanatory information.

#### Members of the Management Committee's responsibility for the financial statements

The members of the Management Committee of the Association are responsible for the preparation of financial statements that give a true and fair view in accordance with Hong Kong Financial Reporting Standards issued by the Hong Kong Institute of Certified Public Accountants and the Hong Kong Companies Ordinance, and for such internal control as the members of the Management Committee determine is necessary to enable the preparation of financial statements that are free from material misstatement, whether due to fraud or error.

#### Auditor's responsibility

Our responsibility is to express an opinion on these financial statements based on our audit. This report is made solely to you, as a body, in accordance with section 405 of the Hong Kong Companies Ordinance, and for no other purpose. We do not assume responsibility towards or accept liability to any other person for the contents of this report.

We conducted our audit in accordance with Hong Kong Standards on Auditing issued by the Hong Kong Institute of Certified Public Accountants. Those standards require that we comply with ethical requirements and plan and perform the audit to obtain reasonable assurance about whether the financial statements are free from material misstatement.

An audit involves performing procedures to obtain audit evidence about the amounts and disclosures in the financial statements. The procedures selected depend on the auditor's judgement, including the assessment of the risks of material misstatement of the financial statements, whether due to fraud or error. In making those risk assessments, the auditor considers internal control relevant to the Association's preparation of financial statements that give a true and fair view in order to design audit procedures that are appropriate in the circumstances, but not for the purpose of expressing an opinion on the effectiveness of the Association's internal control. An audit also includes evaluating the appropriateness of accounting policies used and the reasonableness of accounting estimates made by the members of the Management Committee, as well as evaluating the overall presentation of the financial statements.

We believe that the audit evidence we have obtained is sufficient and appropriate to provide a basis for our audit opinion.

#### INDEPENDENT AUDITOR'S REPORT (Cont'd)

#### TO THE MEMBERS OF THE MANAGEMENT COMMITTEE OF LOK CHI ASSOCIATION LIMITED

(incorporated in Hong Kong with limited liability by guarantee and not having a share capital)

#### Opinion

In our opinion, the financial statements give a true and fair view of the state of the Association's affairs as at 31 March, 2015, and of its surplus and cash flows for the year then ended in accordance with Hong Kong Financial Reporting Standards and have been properly prepared in accordance with the Hong Kong Companies Ordinance.

YUEN & CHU CPA LIMITED

CERTIFIED PUBLIC ACCOUNTANTS

Hong Kong

Date: 08 DEC 2015

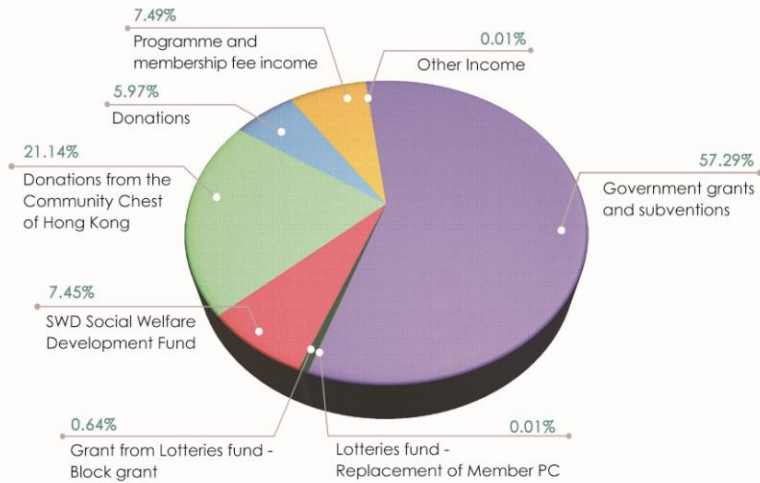
Chu Wai Yin

Practising certificate number : P03995

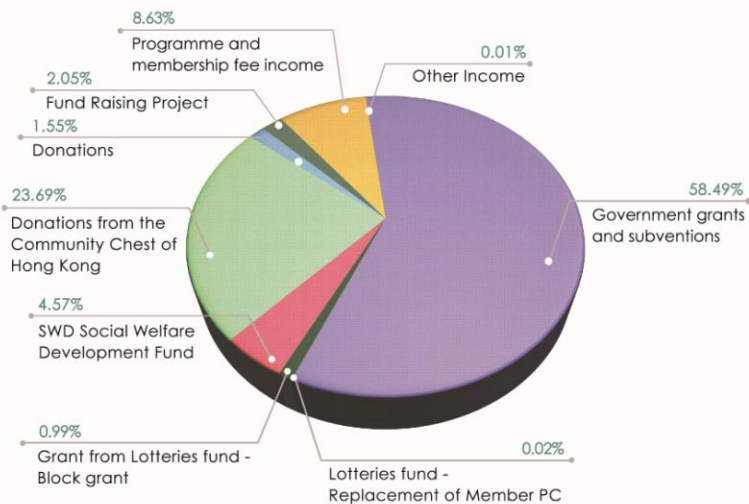
LOK CHI ASSOCIATION LIMITED  
FOR THE YEAR ENDED 31 MARCH 2015

INCOME

Income from 1 April 2014 to 31 March 2015



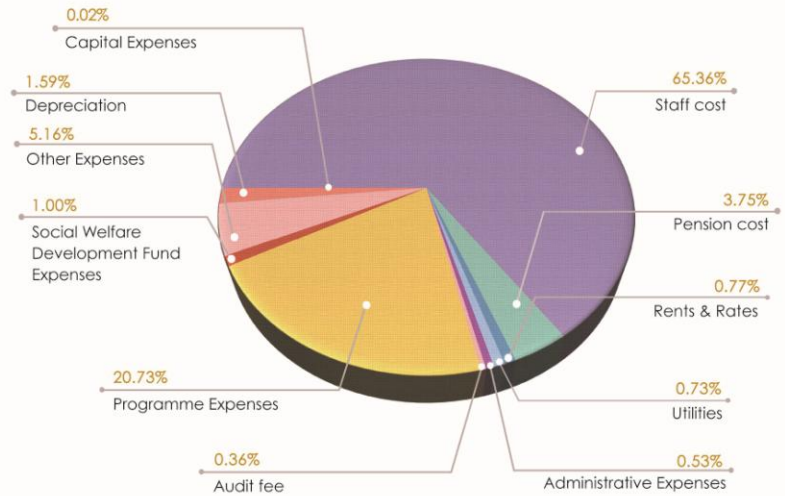
Income from 1 April 2013 to 31 March 2014



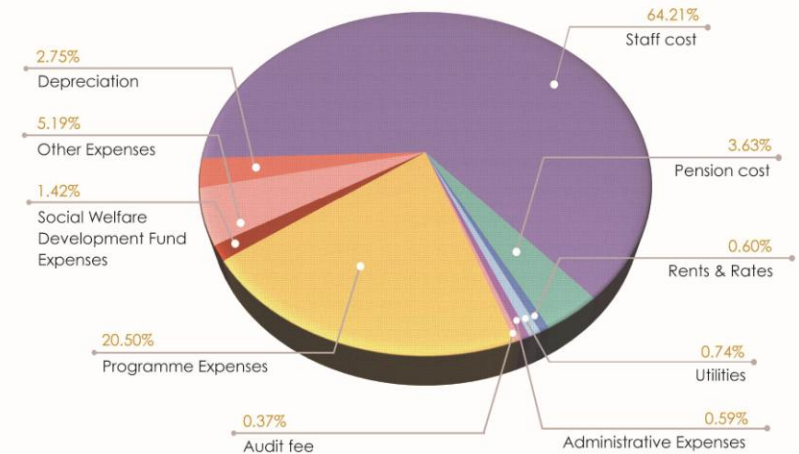
LOK CHI ASSOCIATION LIMITED  
FOR THE YEAR ENDED 31 MARCH 2015

ADMINISTRATIVE AND OPERATING EXPENDITURE

Expenditure from 1 April 2014 to 31 March 2015



Expenditure from 1 April 2013 to 31 March 2014

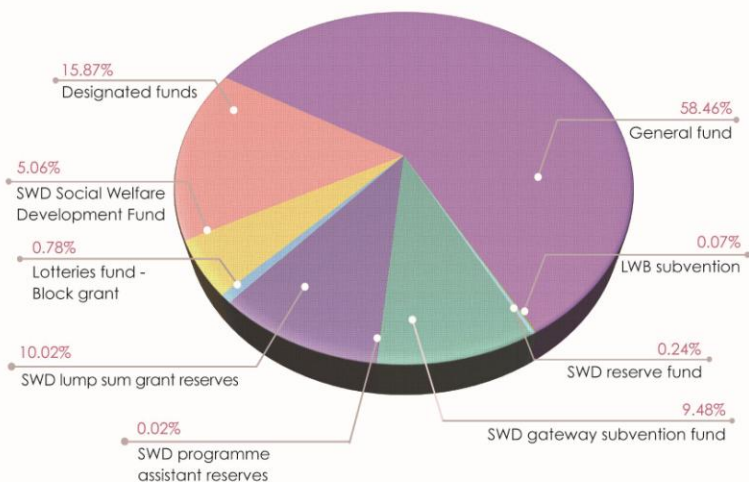




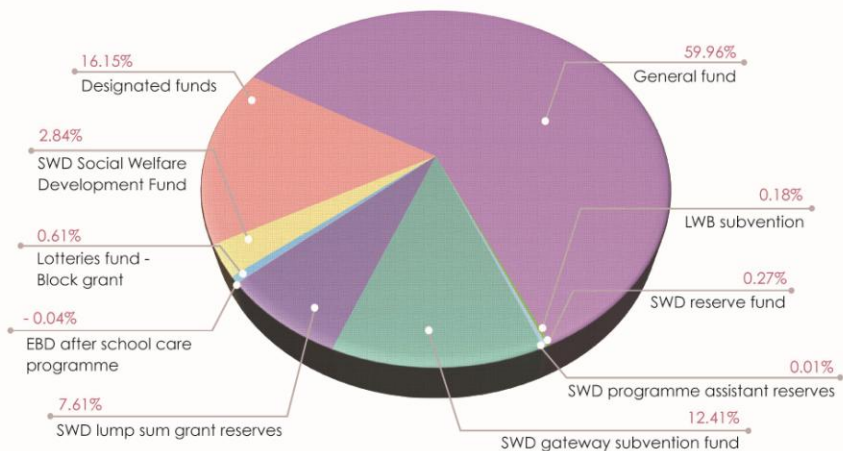
LOK CHI ASSOCIATION LIMITED  
FOR THE YEAR ENDED 31 MARCH 2015

RESERVE FUNDS

Reserve funds as at 31 March 2015



Reserve funds as at 31 March 2014



捐 款 表

DONATION FORM

本人願意捐助樂智協會

To support Lok Chi Association Ltd, I would like to donate

HK\$1,000 HK\$800 HK\$500 HK\$300 HK\$200 HK\$\_\_\_\_\_

捐 款 方 法 Donation Method

現金 Cash

劃線支票 Crossed Cheque

抬頭請註明「樂智協會有限公司」 Payable to "Lok Chi Association Limited"

銀行名稱 Bank Name: \_\_\_\_\_ 支票號碼 Cheque No.: \_\_\_\_\_

自動櫃員機轉賬或存入銀行戶口 Direct Transfer

直接存入「樂智協會有限公司」之匯豐銀行賬戶 004-195-7-034075

To the account of Lok Chi Association Ltd at HSBC 004-195-7-034075

請把存款收條正本連同此表格寄回樂智協會有限公司，以便發出正式收據。

Please mail the original bank pay-in-slip together with this form to Lok Chi Association Limited

捐 款 人 / 捐 款 機 構 資 料 Donor Particulars

姓名 Name	先生 Mr / 太太 Mrs / 女士 Ms / 小姐 Miss	
電郵 Email	聯絡電話 Phone No.	
通訊地址 Address		

請以郵遞方式寄回收據

Please send me a receipt by post

為節省行政開支，本人不需要捐款收據

To save administration costs, no donation receipt is required

請填妥此表格後連同捐款，交回或郵寄到葵涌大窩口道15號大窩口社區中心地下樂智協會。如有查詢，請致電2428 6261與本會聯絡。

Please complete the Donation Form and return to Lok Chi Association, G/F., Tai Wo Hau Estate Community Centre, 15 Tai Wo Hau Road, Kwai Chung, N.T. For enquiry, please feel free to contact us at 2428 6261.

捐款港幣一百元或以上可憑正式收據申請扣減稅項。

Donation of HK\$100 or above is tax deductible with an official receipt.

所收集的個人資料將保密處理，只作為寄發收據及與閣下通訊之用。

The personal data collected will be treated strictly confidential and will be used for issuing receipts and communications only.



貼郵票處

寄

樂智協會有限公司  
新界葵涌大窩口道15號  
大窩口社區中心地下

鳴謝  
A N N U A L  
R E P O R T  
2 0 1 4 - 2 0 1 5  
年 度 報 告

排名不分先後

本會謹此衷心感謝下列機構、團體、商號、個別人士及義工在財政及人力上的支持。

一. 機構/團體/商號

- |                   |                         |                                |
|-------------------|-------------------------|--------------------------------|
| 勞工及福利局            | 路德會救主學校                 | 香港弱智人士體育協會                     |
| 社會福利署             | 炮台山循道衛理中學               | 香港無障牙科學會盈愛笑容牙科服務               |
| 香港社會服務聯會          | 天保民學校                   | 香港傷健協會共融軒                      |
| 香港公益金             | 禮賢會慈慈學校                 | 匡智松嶺訓練中心                       |
| 香港青年獎勵計劃          | 明愛外展牙科服務隊               | 匡智藍田中心                         |
| 葵青民政事務處           | 匡智地區支援中心(觀塘西)           | 東華三院愛烘焙餐廳                      |
| 葵青區區議會            | 匡智成人步操管樂團               | 東華三院香港賽馬會特殊馬拉松奔向共融             |
| 葵青民政事務處葵涌(西)分區委員會 | 匡智翠林農商學校MIB管樂團          | 東華三院賽馬會健樂之家                    |
| 觀塘民政事務處           | 樂智協會大窩口舞蹈組              | 卓新力量                           |
| 觀塘區區議會            | 樂智協會大窩口醒獅隊              | 心飛舞團                           |
| 北區民政事務處           | 樂智協會藍田舞蹈組               | 基督教家庭服務處祥華幼兒中心                 |
| 伊利沙伯女皇弱智人士基金      | 樂智協會藍田合唱團               | 扶康會石圍角工場                       |
| 香港圓桌會第七席(太平山)     | 樂智協會北區樂智勁舞團             | 明愛家長資源中心                       |
| 香港楊森大藥廠           | 救世軍大窩口長者中心              | 智障人士老齡化關注組                     |
| 香港鐵路有限公司          | 救世軍隆亨青年中心               | 李錦記(香港)食品有限公司                  |
| 香港理工大學            | 救世軍油麻地青少年綜合服務           | 無限極(香港)有限公司                    |
| 救世軍石湖學校           | 基督教聯合拿打素社康服務            | 紀念基金有限公司                       |
| 中華基督教會基順學校        | 循道衛理觀塘社會服務處牛頭角青少年綜合服務中心 | 華經顧問有限公司                       |
| 匡智翠林農商學校          | 香港青少年服務處賽馬會麗城綜合服務中心     | Techno-Ventures Hong Kong Ltd. |
| 匡智張玉瓊農輝學校         | 香港弱智人士家長聯會              | The Shamdasani Foundation      |
| 三水同鄉會劉本章學校        | 香港特殊奧運會                 | Omega Band                     |
| 基督教中國佈道會聖道學校      | 香港展能藝術會                 |                                |

二. 義工團體

- 義務工作發展局攝影義工隊
- 香港鐵路公司「鐵路人·鐵路心」義工隊
- 中電AMD義工隊
- 香港聖約翰救傷隊
- 醫療輔助隊
- 聯校義工協會
- 香港理工大學專上學院
- 科技大學社群服務學生義工隊
- 中華基督教會基智中學代表
- 香港青年協會好易配
- 青雲社
- 樂智協會藍田家長義工隊
- 好心網
- Carson & Friends 友友站義工團
- SunFu Team

三. 個別人士

- |          |        |       |
|----------|--------|-------|
| 周梁淑怡太平紳士 | 唐逸敏女士  | 黃寶枝女士 |
| 鄧福泉先生    | 黃慧屏女士  | 司樹梅女士 |
| 方啓良先生    | 梁結文女士  | 胡晉斐先生 |
| 林冰進先生    | 王肇聖先生  | 梁健華先生 |
| 林定楓先生    | 葉慧茵女士  | 柯耀邦先生 |
| 蘇西智先生    | 盧鄭玉珍女士 | 梁順有女士 |
| 蘇麗珍女士    | 招莫慧英女士 | 甄美玲女士 |
| 黃照明先生    | 趙德安先生  | 吳烈騰先生 |
| 黃紹基先生    | 楊家燕小姐  | 陸健文先生 |
| 陳國豪先生    | 王韻恩女士  | 周堅發先生 |
| 黃炳權先生    | 黃宗顯醫生  | 林洛岐女士 |
| 梁嘉寶女士    | 趙程德蘭博士 | 吳敬瑤女士 |
| 刁慈雲女士    | 朱可達博士  | 歐杏嬌女士 |
| 鄧慧詩女士    | 鄧長勇先生  | 黃喬伊女士 |
| 林慕德先生    | 徐郁程女士  | 葉梓輝先生 |
| 陳繼偉先生    | 梁正昕女士  | 廖煥浚先生 |
| 鄭群興先生    | 黃愛瑛女士  | 陳鳳娟女士 |
| 李玉儀女士    | 何太     | 黎家信先生 |
| 李守信先生    | 吳源鎮先生  | 伍佩淇女士 |
| 羅啓康先生    | 潘艷芬女士  | 曾志虹校長 |

四. 個人義工

- 朱文偉先生
- 陳鳳娟女士
- 梁慧英女士
- 陳嬌蘭女士
- 冼玉嫻女士
- 吳詩韻女士
- 李燕玲女士
- 吳麗梅女士
- 黃愛瑛女士
- 趙端財先生
- 鄭慧芳女士
- 盧桂珍女士
- 畢家傑先生
- 蘇家愉先生
- 吳曉欣女士
- 李金華先生
- 葉傲然女士
- 高翹峰先生
- 余善欣女士
- 林慶花女士
- 梁順有女士
- 彭寶賢女士
- 李淑華女士
- 吳喬美女士
- 馮焯薇女士